



مركز تطوير المؤسسات الأهلية الفلسطينية
NGO Development Center

E2408
v1

مشروع المؤسسات الأهلية الفلسطينية الرابع

خطة الإدارة البيئية

أيار 2010

جدول المحتويات

1.	مقدمة.....	3
2.	مشروع المؤسسات الأهلية الفلسطينية الرابع	5
3.	خطة الإدارة البيئية.....	9
3.1	الأهداف والسمات.....	9
3.2	خطة الإدارة البيئية	9
3.3	تصنيف المشروعات بيئياً	10
3.4	برامج ومجالات المشروعات	11
3.5	الآثار البيئية الإيجابية.....	11
3.6	الآثار البيئية السلبية	12
3.7	الفحص (التنخيل) والتسجيل.....	12
3.8	التقييم البيئي للمشروعات	15
3.9	المراقبة البيئية الذاتية.....	15
3.9.1	مرحلة إنشاء المشروع	16
3.9.2	مرحلة التشغيل	17
3.9.3	حماية المشروعات المرتبطة بالمخاطر	18
3.10	التخفيف من الآثار البيئية والمراجعة البيئية.....	19
3.11	التكاليف المترتبة على خطة الإدارة البيئية والجدول الزمني.....	20
4.	التدريب البيئي وبرامج بناء القدرات.....	21
5.	الملاحق.....	22
	الملحق 1: مصفوفات التخطيط البيئي.....	23
	الملحق 2: التقييم البيئي ونموذج للشروط المرجعية (TOR).....	30
	الملحق 3: نموذج مسح بيئي أولي.....	32

قائمة الاختصارات

CP: Cultural Property safeguards policy: سياسة الحماية الثقافية

EA: Environmental Assessment: التقييم البيئي

EAu: Environmental Audit: التدقيق البيئي

EIA: Environmental Impact Assessment: تقييم الأثر البيئي

EMP: Environmental Management Plan: خطة الإدارة البيئية

IEE: Initial Environmental Examination: التقييم البيئي الأولي

NDC: NGO Development Center: مركز تطوير المؤسسات الأهلية

NGO: Non-governmental Organization: منظمة/مؤسسة غير حكومية

PNGO: Palestinian Non-governmental Organizations: المؤسسات الفلسطينية غير الحكومية

PM: Pest Management safeguards policy: سياسة إدارة المبيدات الزراعية

EQA: Environmental Quality Authority: سلطة جودة البيئة الفلسطينية

1. مقدمة

يعتبر مشروع المؤسسات الأهلية الفلسطينية مبادرة رئيسية للبنك الدولي ، حيث بدأت المرحلة الأولى من المشروع في العام 1997 تليها المرحلة الثانية والثالثة، واستناداً إلى النجاحات التي حققتها المشروعات السابقة تمّ التوجه إلى البنك الدولي لتمويل مشروع رابع. حيث أن المؤسسات الأهلية الفلسطينية بحاجة إلى دعم وتمويل من أجل الاستمرار في توفير خدماتها للمجتمعات الضعيفة، خصوصاً تلك التي لا تصلها الخدمات العامة على نحو كاف. إضافة إلى كون هذه المؤسسات تحتاج إلى تعزيز قدراتها وتزويدها بالتدريب اللازم خاصة في مجالات التخطيط الفعال، وإدارة ورصد البرامج، وتقديم الخدمات.

كما سيساهم مشروع المؤسسات الأهلية الفلسطينية الرابع في دعم مؤسسة أهلية ذات مصداقية ومهنية مستدامة، مركز تطوير المؤسسات الأهلية (NDC)، والذي بدوره سيعمل على تعزيز القدرات الفنية والسياسات الخاصة بالقطاع الأهلي، كما سيعمل على توفير التمويل اللازم للمؤسسات الأهلية، وبرامج تقديم الخدمات في الضفة الغربية وقطاع غزة. إن مركز تطوير المؤسسات الأهلية سيعمل على الإشراف على إدارة مشروع المؤسسات الأهلية الفلسطينية الرابع، الذي يتكون من ثلاثة مكونات رئيسية هي: منح للمؤسسات الأهلية لتقديم الخدمات الاجتماعية، وبرنامج التطوير القطاعي، والتطوير المؤسسي لمركز تطوير.

إن الهدف من مشروع المؤسسات الأهلية الفلسطينية الرابع هو "توفير الخدمات الاجتماعية للفئات الأكثر فقراً وتهميشاً خصوصاً في المناطق النائية عبر تعزيز قدرات المؤسسات الأهلية الفلسطينية"

وللمُضي قدماً في إعداد هذا المشروع لا بدّ من إعداد تقييم الأثر البيئي، وخطة الإدارة البيئية كجزء من المتطلبات الأساسية في إطار المشروع. وعليه، فإن هذا التقرير البيئي يجب أن يمتثل لسياسات البنك الدولي وإجراءاته.

إن تقييم الأثر البيئي وخطة الإدارة البيئية سيُشملان النتائج الرئيسية التالية:-

- تحديد أنواع وطبيعة وحجم التدخلات في إطار مكونات وبرامج المشروع التي وضعها مركز تطوير المؤسسات الأهلية.
- تحديد هذه التدخلات ضمن منهجية قائمة على أساس المعرفة، لفحص ما إذا كانت الاستثمارات المقترحة سيؤدي إلى آثار بيئية أو اجتماعية.
- اقتراح إجراءات الوقاية والرصد والمراقبة في شكل خطة الإدارة البيئية للمشروع، وضمان قابلية تطبيقها لتأمين معالجة الآثار المحتملة.
- تقديم التوصيات اللازمة لبناء القدرات وتعزيز الإدارة البيئية.
- وضع إجراءات لتحديد ومعالجة العوامل البيئية والاجتماعية المحتملة للمشروعات المقترحة.
- توفير ميزانية لإدماج القضايا البيئية والاجتماعية ضمن الميزانية المخصصة للمشروع.

إن تقرير خطة الإدارة البيئية يعرض ا لمعايير البيئية لاختيار المشروعات التي ستديرها المؤسسات الأهلية الفلسطينية، وإعطاء تفاصيل عن إدارة ورصد ومراقبة التأثيرات البيئية المحتملة وإجراءات التخفيف من حدتها. كما أن المصفوفة البيئية في (الملحق رقم 1) تعرض إجراءات التخفيف والوقاية التي ستؤخذ بعين الاعتبار خلال تصميم وتنفيذ وتشغيل ومراقبة المشروعات المتقدمة ضمن مشروع المؤسسات الأهلية الفلسطينية الرابع.

2. مشروع المؤسسات الأهلية الفلسطينية الرابع

كمشروع مماثل للمشروعات السابقة، سيستمر مشروع المؤسسات الأهلية الفلسطينية الرابع في دعم وتمكين قطاع المؤسسات الأهلية عبر تقديم المنح وتمكين البناء المؤسسي لتحسين فعالية المجتمع المدني، واستقلاليتها، واستمراريتها، وكذلك تعزيز مبادئ الحكم الصالح والمساءلة. يحوي مشروع المؤسسات الأهلية الفلسطينية الرابع ذات المكونات التي احتوتها المرحلة الثالثة مع إجراء بعض التعديلات طفيفة، حيث وضعت هذه المكونات استناداً إلى الخبرات التي يمتلكها مركز تطوير وبدعم من البنك الدولي والوكالة الفرنسية للتنمية.

مكونات مشروع المؤسسات الأهلية الفلسطينية الرابع هي:

أولاً: منح للمؤسسات الأهلية لتقديم الخدمات الاجتماعية

ثانياً: برنامج تطوير قطاع المؤسسات الأهلية

ثالثاً: التطوير المؤسسي لمركز تطوير

أولاً: منح للمؤسسات الأهلية لتقديم الخدمات الاجتماعية

يقدم هذا البرنامج التمويل للمؤسسات الأهلية، من خلال أربعة أنواع مختلفة من المنح. ضمن مشروع المؤسسات الأهلية الفلسطينية الرابع، سيمول البنك الدولي "منح التمكين" فقط عبر توفير مبالغ تمويل محددة ومع التركيز على القطاعات والجوانب التي تمتلك فيها المؤسسات الأهلية الخبرة والقدرة اللازمة.

يهدف برنامج المنح إلى إيصال الخدمات الاجتماعية إلى الفئات الأكثر فقراً وتهميشاً (ذوي الاحتياجات الخاصة، اليتام، نساء معيلات لاسره ن... الخ). بعض القطاعات ستعطى لها الأولوية ومن ضمنها النشاطات الزراعية، الصحة، تنمية الشباب، الطفولة المبكرة، الصحة النفسية، ذوي الاحتياجات الخاصة، وخدمات توفير الحماية والرعاية الاجتماعية.

هذه المنح هي:

1. **منح التمكين:** تدعم هذه المنح المؤسسات الأهلية ذات الخبرة في تقديم خدمات اجتماعية نوعية ومخ تلفة للفئات الأكثر فقراً وتهميشاً. وسيتم استهداف بعض المناطق الجغرافية الفقيرة والمهمشة (شرقي القدس، غزة، والمناطق المتضرر من الجدار العازل) وتساعد هذه المنح أيضاً على بناء قدرات المؤسسات الأهلية وتمكينها، من خلال إشراكها في عملية تحديد الاحتياجات وتنفيذ المشروعات.

2. **منح الشراكة:** صُممت هذه المنح لإنشاء شراكات بين المؤسسات الأهلية الصغيرة ذات الخبرة المتواضعة والمؤسسات ذات الخبرة الطويلة في العمل الأهلي على مستوى الوطن، بهدف تحسين نوعية وفعالية الخدمات التي توفرها المؤسسات الصغيرة ، وتحسين فرصها في الحصول على التمويل واكسابها للخبرات.
3. **المنح الابداعية:** ستدعم هذه المنح المؤسسات الأهلية الصغيرة التي تحتاج إلى الدعم في تنفيذ مشروعاتها وأنشطتها المبتكرة والمبدعة. وسيتم تحديد هذه المشروعات عبر التشاور مع السلطة الوطنية الفلسطينية وفاعلين رئيسيين آخرين، وستستخدم كأداة لاستمرار الحوار على مستوى القطاع الأهلي.
4. **منح الخدمات الطارئة:** لا يتوفر حالياً تمويل لهذا النوع من المنح ضمن المشروع الحالي، لكن ونظراً للظروف التي تشهدها الضفة الغربية وقطاع غزة، فإن هذه المنح تمثل أداة رئيسية للتدخل حيث سيتم تطويرها لاحقاً استجابة لحالات طارئة معينة.

ثانياً: برنامج تطوير قطاع المؤسسات الأهلية

- يهدف هذا البرنامج إلى تطوير عمل القطاع ككل ليصبح أكثر استجابة، وأكثر شفافية أمام المجتمع الفلسطيني، والجهات ذات العلاقة، وذلك عبر وضع المعايير والتخطيط الاستراتيجي ووضع السياسات التنموية، وتعزيز المشاركة وتبادل المعلومات داخل قطاع العمل الأهلي، ويشتمل على البرامج التالية:
1. **مدونة سلوك المؤسسات الأهلية:** سيساهم مشروع المؤسسات الأهلية الفلسطينية الرابع في تعزيز تطبيق مدونة السلوك وذلك عبر توفير نظام لتحفيز المؤسسات على الالتزام بمبادئ المدونة، بما في ذلك اصدار شهادات معتمدة للمؤسسات الملزمة. كما سيعمل مركز تطوير على تعزيز امكانيته الذاتية لتوفير المساعدة الفنية اللازمة للمؤسسات الأهلية.
 2. **التنسيق القطاعي وتبادل المعلومات:** يشجع مركز تطوير من خلاله التعاون بين المؤسسات الأهلية وتبادل التجارب، كما سيدعم المركز ضمن هذا البرنامج تطوير الأنظمة ومراجعة القوانين الخاصة بالقطاع الأهلي بما فيها قانون الجمعيات والهيئات الأهلية.
 3. **السياسات والأبحاث:** سيدعم مركز تطوير من خلاله اجراء الخطط الاستراتيجية للقطاع الأهلي واعداد الدراسات والابحاث لتتبع التوزيع في توفير الخدمات الاجتماعية من قبل السلطة الوطنية الفلسطينية والمؤسسات الأهلية، وتحديد مجالات التداخل، بهدف بناء شراكات استراتيجية والحد من الفجوات والتكراري، وتعزيز التآزر بين مختلف القطاعات لغرض تحسين وصول الخدمات الاجتماعية.

ثالثاً: التطوير المؤسسي لمركز تطوير

يهدف التطوير المؤسسي إلى تعزيز قدرات مركز تطوير في مجالات إدارة المشروعات، والمراقبة والتقييم، والتدقيق المالي للمشروعات. ويتميز مشروع المؤسسات الأهلية الفلسطينية الرابع في كونه لا يعد تمويلاً إضافياً لسابقه، حيث تم التعاقد مباشرة ما بين البنك الدولي ومركز تطوير. أما في المراحل السابقة فالتعاقد كان يتم ما بين البنك الدولي ومؤسسة التعاون، مع توقيع اتفاقية أخرى مع مركز تطوير كجهة منفذة للمشروع. خلال الأعداد للمشروع الرابع، اتفق كل من البنك الدولي، ومؤسسة التعاون، ومركز تطوير على أن يتم التعاقد مباشرة مع مركز تطوير نظراً لما أثبتته من قدرات على إدارة المنح، وكذلك لجعل برامجه آلية رئيسية لايصال التمويل للمؤسسات الأهلية، حيث يدير مركز تطوير حالياً عدة منح من عدة جهات خارجية، ومنها الوكالة السويسرية للتنمية (ونياًبة عن دول سويسرا، والدنمرك، والسويد وهولندا) والوكالة الفرنسية للتنمية، والبنك الإسلامي للتنمية.

النشاطات ضمن هذا البرنامج هي:

تعزيز نظام المراقبة والتقييم: تم العمل خلال مشروع المؤسسات الأهلية الفلسطينية الثالث على تطوير نظام معلومات متخصص لمراقبة وتقييم المشروعات المنفذة، وتم ربطه بالنظام المالي الخاص بالمركز وتعيين مسؤول مراقبة وتقييم، لغرض ربط المعلومات الخاصة بالمشروعات وتقييمها بإدارة وقرارات مركز تطوير.

التدقيق المالي (الداخلي والخارجي): سيتم من خلاله تغطية تكاليف تعيين مدقق داخلي لدى مركز تطوير.

الدراسات، والمساعدة الفنية والتدريب: خلال مرحلة تقييم وتنفيذ المشروعات تظهر أحياناً الحاجة إلى بناء قدرات الموظفين في مجالات متخصصة أو جديدة، كما هو الحال أثناء تنفيذ مشروعات في مجال الصحة النفسية أو في المجالات الانتاجية، حيث تظهر الحاجة إلى بناء قدرات مسؤولي البرامج بما يتلائم مع متطلبات هذه المشروعات. كما سيقوم مركز تطوير بعمل تقييم ودراسات دورية، بما فيها دراسات لتقييم أثر المشروعات على المستفيدين. بما يضمن الاستمرار في عملية التعلم والاستفادة من الخبرات المكتسبة من الميدان.

التشبيك والتواصل: كمؤسسة أهلية حديثة نسبياً، يحتاج مركز تطوير إلى العمل على تعزيز هويته وزيادة المعرفة لدى مختلف القطاعات المجتمعية بدوره وبرامجه، وفي هذا السياق يحتاج المركز إلى توظيف الأدوات والاستراتيجيات الإعلامية وتقنياتها لتحقيق هذا الغرض.

إدارة المشروعات : سيعطي تكاليف إدارة المنح و نشاطات بناء القدرات ذات العلاقة بالمشروعات والاشرف على تنفيذها، بما في ذلك أنظمة التوريدات، والإدارة المالية، والإدارة البيئية لدى كل من مركز تطوير والمؤسسات المستفيدة من المنح.

3 خطة الإدارة البيئية

3.1 الأهداف والسمات

الهدف الرئيسي من خطة الإدارة البيئية هو تلبية الاحتياجات البيئية والاجتماعية لمشروع شبكة المؤسسات الأهلية الفلسطينية الرابع بطريقة بسيطة وسريعة الاستجابة وفعالة من حيث التكلفة بحيث لا تعيق دورة المشروع. إن خطة الإدارة البيئية هي التي تحدد الإجراءات اللازمة لمعالجة المسائل المحددة في تقييم الأثر البيئي. وعلاوة على ذلك، توضح خطة الإدارة البيئية الأنشطة والإجراءات لإدارة جميع الآثار البيئية الرئيسية، وتحديد الكيفية التي سيتم بها إدراج هذه الأنشطة في الإشراف على المشروعات. شملت خطة الإدارة البيئية التالي:-

- إجراءات التخفيف والحماية البيئية والاجتماعية.
 - برامج تنمية القدرات والتدريب البيئي.
 - خطة المراقبة البيئية والاجتماعية.
- كما وتعتبر خطة الإدارة البيئية دقيقة في اختيار المشروعات وتقييم الآثار المحتملة وإجراءات التخفيف. ويسلط الضوء في خطة الإدارة البيئية على التالي:-
- فحص (تنخيل) وتقييم القضايا البيئية الرئيسية.
 - ضمان التشاور الكافي خلال عملية التقييم.
 - وضع مبادئ توجيهية للإدارة البيئية وخطة المراقبة البيئية.
 - تحديد الروابط الأخرى مع سياسات الحماية والوقاية المتعلقة بالمشروع.

3.2 خطة الإدارة البيئية

إن مشروع المؤسسات الأهلية الفلسطينية الرابع من غير المرجح أن يسفر عن أي تأثيرات بيئية سلبية كبيرة ، ويمكن لغالبية المشروعات أن يكون لها تأثير محدود من الناحية الجغرافية وأهميتها على نطاق صغير من الآثار البيئية الضارة. أما في حالة عدم إدارة هذه المشروعات بشكل كاف وملائم من الناحية البيئية ، فإن من الممكن لعدد كبير منها ، ومع مرور الوقت ، أن تؤثر بشكل تراكمي على الصحة العامة وأن تساهم في تدهور بطيء للموارد الطبيعية.

عند تنفيذ المشروع بكفاءة، يجب على خطة الإدارة البيئية ضمان ما يلي:-

- معالجة أي قضايا أو اهتمامات بيئية في مرحلة التصميم لهذه المشروعات.
 - ضمان تطبيق إجراءات التخفيف من الآثار والتأثيرات البيئية.
- استمرار المراقبة والأداء البيئي إن العناصر الأساسية للإدارة وخطة المراقبة البيئية هي:-

- التصنيف البيئي للمشروعات.
- إجراء فحص بيئي وتخيل بسيط وتسجيل المشروعات باستخدام قوائم التصنيف.
- تقييم بيئي بسيط للمشروعات باستخدام نماذج التقييم البيئي، وقوائم الفحص والمبادئ التوجيهية.
- الرصد البيئي الذاتي، وتقديم تقارير الفحص الدورية.
- التوعية البيئية، والتدريب والتفتيش الدوري.
- مراجعة الحسابات وتقديم التقارير الدورية.

3.3 تصنيف المشروعات بيئياً

يتم تصنيف المشروعات المقدمة ضمن مشروع المؤسسات الأهلية الفلسطينية الرابع في واحدة من أربع فئات ، تبعاً لنوعها وموقعها، وحساسيتها ومدى تأثرها بالعوامل الخارجية، وحجم المشروع، وطبيعة وحجم الآثار البيئية المحتملة. ويمكن تصنيف المشروعات حسب المجموعات التالية:-

- الفئة (أ): تقتصر هذه القائمة على تلك المشروعات ذات التأثيرات البيئية الكبيرة، والتي تحتاج إلى تقييم أثر بيئي بشكل كامل ومفصل، وهذه المشروعات ليست مؤهلة لمشروع المؤسسات الأهلية الفلسطينية الرابع. إن هذه الفئة قد تشمل المشروعات التالية، دون أن تقتصر عليها:-
 - مشروعات مكبات النفايات.
 - المشروعات الكبيرة لإدارة نفايات الرعاية الصحية.
 - مشروعات معالجة المياه العادمة.
- الفئة (ب): يصنف المشروع المقترح في الفئة (ب) إذا كان له من الآثار البيئية الضارة المحتملة على السكان أو المناطق الهامة بيئياً بما في ذلك الأراضي الرطبة، والغابات والمراعي، والبيئة الطبيعية. وهذه المشروعات أقل سلبية من تلك المشروعات المصنفة ضمن الفئة (أ). إن هذه الفئة (ب) قد تشمل المشروعات التالية، دون أن تقتصر عليها:-
 - بناء المدارس، والمسكن، ومراكز التدريب، إلخ.
 - بناء الوحدات الصحية، والمستوصفات، وعيادات النساء والتوليد، والبحث الطبي، إلخ.
 - تشييد الطرق، والجسور، وأنظمة تصريف المياه.
 - بناء خزانات المياه.
 - إنشاء أسواق الماشية، والمسالخ، وساحات التطعيم، إلخ.
- الفئة (ج): إن هذه الفئة ليس لديها آثار بيئية سلبية، وبالتالي فهي لا تحتاج إلى أي تقييم بيئي أو متابعة. ومن الأمثلة على المشروعات التي تندرج تحت هذه الفئة : التدريب وبناء القدرات المؤسسية، مشروعات التوعية، ومشروعات تأهيل الأثاث، وتجهيز المدارس ومراكز التدريب، وغيرها من المشروعات المماثلة.

إن المشروعات من الفئتين (ب) و (ج) يتطلبان تقييم بيئي أولي، وخطة إدارة بيئية محدودة، و/أو فحص بيئي (تنخيل).

- الفئة (د): يصنف المشروع المقترح في الفئة (د) إذا كان يتضمن استثمار أموال البنك الدولي من خلال وسيط مالي في المشروعات التي قد تؤدي إلى آثار بيئية ضارة. يتم تطبيق الفحص البيئي (التنخيل) لمشروعات هذه الفئة لتحديد مستوى التقييم البيئي اللازم.

3.4 برامج ومجالات المشروعات

إن المشروعات المدرجة ضمن قوائم مشروع المؤسسات الأهلية الفلسطينية الرابع هي تلك المشروعات التي تعمل على تنمية وتطوير المجتمع، حيث أن معظمها صنف ضمن الفئتين (ب) و (ج)، والتي آثارها البيئية الضارة محدودة. مشروعات

3.5 الآثار البيئية الإيجابية

إن مشروع المؤسسات الأهلية الفلسطينية الرابع يشمل الأنشطة التي من شأنها وبشكل رئيسي التأثير إيجابياً على البيئة ويمكن تحديد الآثار الإيجابية لعدد من المشروعات كما يلي:-

- **إعادة تأهيل المباني:** إن إعادة تأهيل المدارس والعيادات والمراكز العامة أو غيرها من المباني يؤدي إلى زيادة قدرة الموظفين وتحسين بيئة العمل . ومن ذلك مشروعات صيانة المباني، والتي تعمل على تحسين الظروف للمنشآت بما يؤدي إلى تعزيز ظروف السلامة.
- **مشروعات صيانة الطرق:** تضمن تقليل أو منع الغبار، وتحسين خدمات الصرف الصحي، والحد من الاضطرابات والعقبات، وضمان السلامة على الطرق خصوصاً في الطرق القريبة من المدارس والأسواق . إن تعبيد ممرات المشاة يزيد إيجابياً من حرص ووعي الناس تجاه الحفاظ على الأرصفة، وبالتالي حفظ مناطقهم نظيفة وآمنة.
- **الكهرباء:** تحسين خدمات الكهرباء تعمل على تحسين الظروف المعيشية والسلامة العامة للأشخاص . كما أن توفير إضاءة للشوارع سيعمل على تحسين ظروف حركة المرور في المناطق الأهلية بالسكان، والتقليل من الحوادث والمخاطر.
- **مشروعات المياه والصرف الصحي:** إن المشروعات في هذا القطاع وفي مقدمتها برامج التوعية والمشروعات الصغيرة منها تهدف إلى تحسين الصحة العامة للمجتمعات المحلية ، وبالتالي تحسين الظروف الصحية وتعزيز حماية المياه الجوفية.

إن مشروعات المياه والصرف الصحي بعد إنشائها لن يكون لها تأثيراً سلبياً على مجمل العناصر البيئية الفيزيائية مثل الضجيج والغبار وتلوث الهواء . مشروعات مشروعات المياه ستساهم في حماية نوعية وكمية المياه وستزيد من كفاءة أنظمة التزود بالمياه . إن صيانة وإعادة تأهيل شبكات المياه اه سيققل من الفاقد نتيجة تسرب المياه والوصلات المنزلية غير القانونية.

أما مشروعات الصرف الصحي فستؤدي إلى تحسين الظروف الصحية وتحد من تسرب المياه العادمة بما يؤثر إيجابياً على مصادر المياه.

- **مشروعات إدارة النفايات الصلبة:** هذه المشروعات تساهم في ضمان حماية الموارد الطبيعية ، كما وتعمل على التقليل من الآثار البيئية والثقافية والاجتماعية والاقتصادية ، ويساهم في الحفاظ على البيئة آمنة ونظيفة . كما تعمل برامج التوعية في هذا القطاع على زيادة كفاءة أنظمة جمع النفايات الصلبة كما يعزز مراقبة المكبات غير المشروعة.
- **التزود بالأجهزة والمعدات:** هذه المشروعات تعمل على تحسين قدرات ساكني المجتمعات المحلية وتمكينهم من القيام بتقديم الخدمات ضمن بيئة آمنة ونظيفة.

التزود بمعدات بهدف تنظيف خطوط الصرف الصحي، سيحافظ على قدرة هذه الخطوط ويحميها من التلف أثناء عمليات التنظيف والصيانة . أما التزود بمعدات وآليات إدارة النفايات الصلبة سيساهم في المحافظة على نظافة الشوارع ويؤدي إلى تحسين الظروف الصحية ويقلل من تراكم النفايات في الطرق والأحياء والأماكن السكنية.

3.6 الآثار البيئية السلبية

يمكن الحدّ من المخاطر والآثار السلبية لمشروع المؤسسات الأهلية الفلسطينية الرابع والمشروعات المقترحة من خلال تطبيق إجراءات التخفيف أثناء مرحلتي الإنشاء والتشغيل وفي مرحلة ما بعد الإنشاء. هذا، وتُشير مصفوفة التخطيط البيئي للمشروع وللقطاعات المختارة (في الملحق رقم 1) إلى الإجراءات البيئية المقترحة تطبيقها وفق المشروعات المختلفة، وهي تلخص كذلك الآثار المتوقعة من كل قطاع من القطاعات و إجراءات التخفيف المقترحة.

3.7 الفحص (التنخيل) والتسجيل

إن عملية الفحص البيئي والتنخيل عادةً ما تتم في مرحلة مبكرة من مراحل المشروع . عدا عن ذلك فإن عملية تنخيل وتسجيل المشروع تتمثل في ثلاث مراحل رئيسية لكل منها إجراءاتها الخاصة.

في مرحلة تقييم المشروع (المرحلة 1) يقوم مدير المشروع أو ضابط التقييم البيئي بتصنيف وفرز المشروعات إلى الفئات الثلاث أ، ب، ج . هذا التصنيف يستند إلى المقترح المقدم وبالإستعانة بجدول التصنيف وقوانين وإجراءات البنك الدولي وكذلك سياسة التقييم البيئي الفلسطيني.

المشروعات التي تقع ضمن الفئة أ سيتم رفضها حيث لا تندرج ضمن متطلبات مشروع المؤسسات الأهلية الفلسطينية الرابع، أما المشروعات ب، ج، د فسيتم إخضاعها إلى التقييم البيئي والمتابعة وفق ما هو مبين في المخطط المرفق. سيتم رفض المشروعات التي تتعارض مع أو تثير سياسات الحماية البيئية العشرة المعتمدة لدى البنك الدولي عدا تلك التي تعارض سياسة التقييم.

بعد ذلك سيتم إخضاع المشروعات المتقدمة إلى إجراءات مشروع المؤسسات الأهلية الفلسطينية الرابع حيث سيتم إجراء تقييم بيئي وإعداد خطة إدارة بيئية للمشروعات المدرجة ضمن مشروعات عالية الخطورة . أما المشروعات المدرجة ضمن مشروعات قليلة المخاطر فسيتم متابعة الإجراءات ب خصوصها دون تقييم بيئي إضافي.

المشروعات الموافقة عليها، سيتم إخضاعها لمرحلة توثيق المشروعات حيث سيتم تسليم كافة وثائق المشروع لمركز تطوير . في هذه المرحلة سيتم تطبيق معايير اختيار أخرى حيث سيتم مراجعة وثائق المشروع واتخاذ القرار برفض أو قبول المشروع . المشروعات التي سيوافق عليها سيتم إرسالها للبنك الدولي للموافقة النهائية وإخضاعها للمرحلة الثالثة وهي مرحلة التنفيذ والمراجعة.

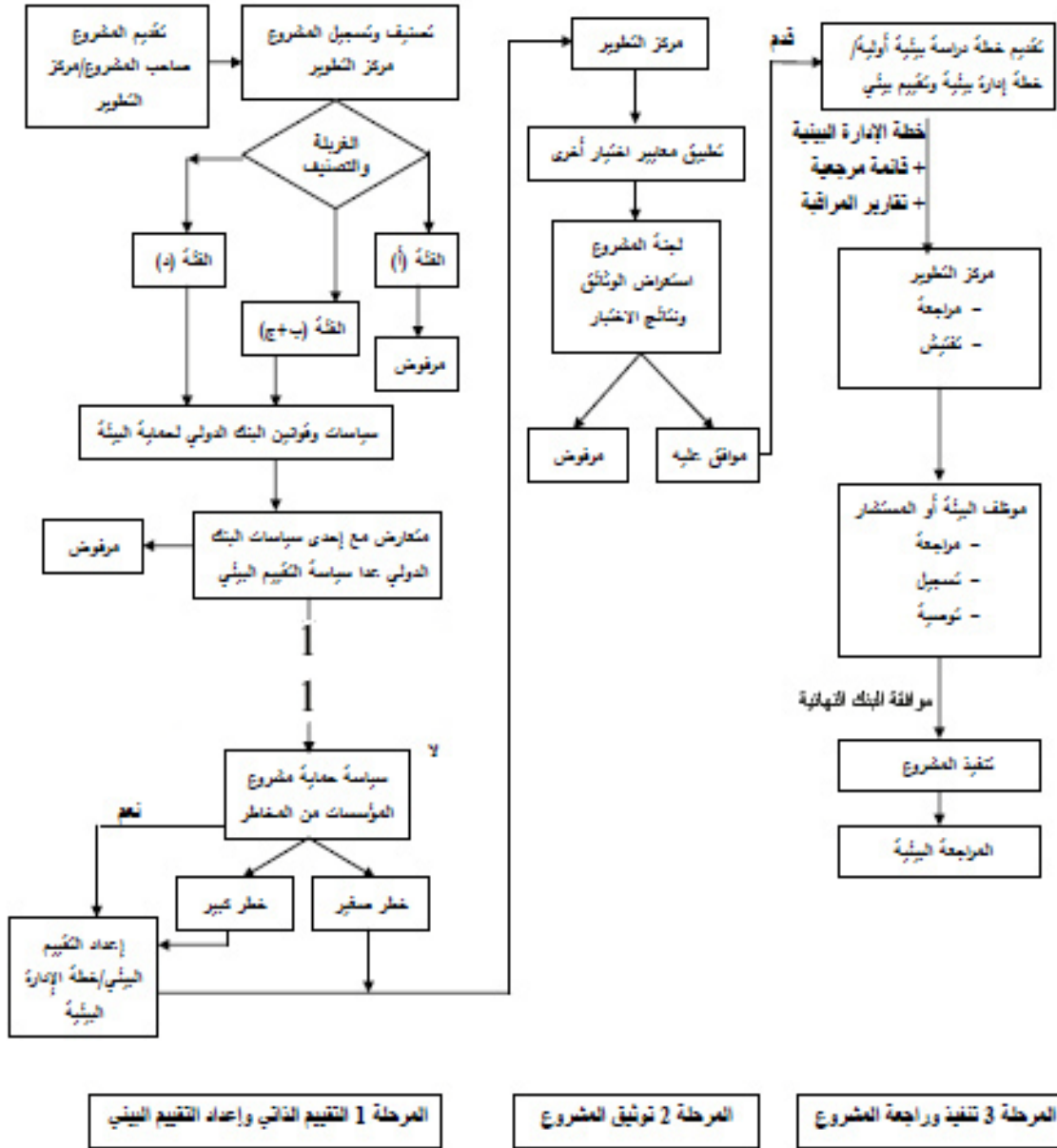
عملية الفحص البيئي والتنخيل للمشروعات سيتم بالتعاون مع مركز تطوير حيث سيقوم الضابط البيئي (وهو موظف مختص تم تعيينه لهذا الغرض) بمراجعة التقييم البيئي وتطبيق الإجراءات البيئية أو سيتم الاستعانة بمستشار خارجي. المشروعات المختارة سيتم متابعتها ميدانياً بشكل حثيث وسيتم مراجعة والتأكد من تطبيق كافة الإجراءات وأعمال الإنشاء بدقة وتمام.

النموذج المعدّ لمصفوفة الإدارة والإجراءات البيئية ستكون ضمن وثائق العطاء المقدمة للتعهد وستكون المرجعية لعملية المتابعة والمراقبة من قبل المتعهد وطاقم مركز تطوير.

هذه المصفوفة (مصفوفة خطة الإدارة البيئية) تبين مراحل المشروع والتأثيرات البيئية له وكذلك تبين إجراءات التخفيف والوقاية وعمليات المتابعة والإشراف أثناء إنشاء المشروع . هذا وستكون عملية المراجعة والتدقيق البيئي للمشروعات أثناء إنشاءها وبعد إنجاز المشروعات وتشغيلها.

إن مخطط خطة الإدارة البيئية المعروض في الصفحة التالية يبين مسار المراحل الرئيسية الثلاث وإجراءات الخطوات التي يجب إتباعها.

خطة الإدارة البيئية (التنفيذ والتسجيل)



3.8 التقييم البيئي للمشروعات

إن التقييم البيئي يحدث خلال المرحلة 2 من دورة حياة المشروع وهي مرحلة توثيق المشروع، حيث أن المشروعات الفرعية التي يتم تصنيفها ضمن الفئة (ب) يجب أن يتم عمل تقييم بيئي لها.. كما سيقوم ضابط البيئة بتزويد الاستشاريين بالقوائم والمبادئ التوجيهية لمساعدته م على تحديد إجراءات التخفيف ذات الصلة. إن

إجراءات التخفيف التي يجب أن تكون ضمن خطة الإدارة البيئية ينبغي أن تدرج في تصميم المشروع و أن تنعكس في وثائق المشروع.

كما أن سلطة جودة البيئة الفلسطينية (EQA) تقوم بتزويد المتعاقد بقائمة تحتوي على أسماء الاستشاريين ذوي الخبرة في مجال القضايا البيئية، للقيام بعمل التقييم البيئي اللازم.

إن خطة الإدارة البيئية للمشروعات المقدمة سواء كانت تصنف على أنها من فئتي (ب) و(ج)، يتم إعادة النظر فيها من جانب المؤسسات غير الحكومية للتحقق من أي بيانات مفقودة أو معلومات أو قضايا لم يتم معالجتها. ثم يتم إرسال وثائق المشروع الفرعي وخطة الإدارة البيئية إلى مركز تطوير المؤسسات الأهلية، الذي سوف يقوم بدوره بإرسال نسخة من وثائق المشروع وخطة الإدارة البيئية إلى مسؤول البيئة.

بناءً على ذلك، يقوم مسؤول البيئة بتقديم رأي وتصريحاته بشأن خطة الإدارة البيئية والتقييم البيئي للمشروعات المقدمة إلى المؤسسات غير الحكومية . وعلى وجه الخصوص فإنه سيقوم بالتقييم والتعليق على إجراءات التخفيف المقترحة، فضلاً عن التدقيق البيئي وإعداد خطة التقرير . إن وثائق المشروع بما في ذلك خطة الإدارة البيئية والتقييم البيئي وكذلك رأي مسؤول البيئة يتم إرسالهم إلى مركز تطوير المؤسسات الأهلية.

استناداً إلى وثيقة المشروع، يتم اتخاذ القرار الأولي وقائمة صغيرة من المشروعات من قبل مركز تطوير المؤسسات الأهلية، ففي حال تم تغيير موقع المشروع بعد الموافقة عليه، فإن التقييم البيئي يجب أن يتم إعادته للموقع الجديد.

3.9 المراقبة البيئية الذاتية

إن كل من مرحلتَي التشييد والتشغيل تشمل الأنشطة التي يمكن أن تكون مرتبطة مع الآثار على البيئة المحيطة حيث يجب أن يتم رصدها . وترد أنشطة المشروع خلال مرحلتَي البناء والتشغيل في الجدولين 1 و 2 لتحديد التأثيرات المحتملة على القضايا البيئية الهامة ، في حين أن (الملحق 1) يبين خطة الإدارة البيئية ويعرض بالتفصيل المصفوفة البيئية التي تعرض الآثار البيئية والاجتماعية المرتبطة بهذا النوع من المشروعات ، كما وتبين قائمة إجراءات التخفيف المقترح تنفيذها خلال وبعد إنشاء المشروعات.

3.9.1 مرحلة إنشاء المشروع

إن المخاوف الموجودة بصفة عامة خلال مرحلة إنشاء المشروع، قد تتعدد في عدة فئات مثل التعليم والصحة والنقل، وإمدادات المياه وغيرها. وهذه المخاوف عادةً ما تكون بسيطة ويمكن معالجتها بسهولة باستخدام إجراءات التخفيف الملائمة في عقود الأشغال المدنية. أهم القضايا تشمل ما يلي:-

- نفايات الهدم والبناء.
- خطر الأضرار التي قد تلحق بالمواقع الأثرية أو التاريخية.

الجدول 1: مرحلة إنشاء المشروع والتأثيرات المحتملة

أهم القضايا البيئية					أنشطة مرحلة إنشاء المشروع
الظروف الاجتماعية والاقتصادية	الموارد الثقافية والتاريخية	جودة الهواء	مصادر المياه	الموارد الزراعية	
√	√	√			الحفر والهدم والإزالة
√	√				إزالة البنية التحتية القائمة
√	√	√			أعمال الآليات الثقيلة
√	√	√	√		بناء البنية التحتية
√	√	√	√	√	الحفريات والمتراس الأرضي
√	√	√			تشديد المباني والمرافق
√		√	√		مشتريات المواد
√		√	√	√	التخلص من النفايات (الصلبة والسائلة والخطرة، الخ)
√		√	√	√	التخلص من المياه الملوثة
√	√	√			المواصلات
√	√	√	√	√	الحوادث والأحداث الغير متوقعة

3.9.2 مرحلة التشغيل

اعتبارات هذه المرحلة هي اعتيادية في مرحلة تشغيل المشروعات، ولا سيّما في قطاعي التعليم والصحة.

القضايا العامة في مرحلة تشغيل المشروعات تشمل ما يلي:-

- توفر الأداء والحفاظ على مرافق الصرف الصحي.
- التخلص من مياه الصرف الصحي بشكل غير لائق ، (على سبيل المثال المؤسسات مثل المدارس والرعاية الصحية قد تتخلص من مياه الصرف الصحي في حفر الترشيح دون إجراء تقييم للبيئة المحيطة بها، ولذلك فمن المهم تحديد حساسية البيئة لذلك، وبالتالي ما إذا كان هناك احتمالية مخاطر بيئية و/أو صحية عامة) .
- الإدارة غير المناسبة للنفايات الصلبة المتولدة عن المشروعات الفرعية.

الجدول 2: مرحلة تشغيل المشروع والتأثيرات المحتملة

أهم القضايا البيئية					أنشطة مرحلة تشغيل المشروع
الظروف الاجتماعية والاقتصادية	الموارد الثقافية والتاريخية	جودة الهواء	مصادر المياه	الموارد الزراعية	
√		√			المواصلات
√		√			توليد الكهرباء
√			√		إمدادات المياه
√		√	√	√	جمع النفايات الصلبة والتخلص منها
√		√	√	√	التخلص من المياه الملوثة
√	√			√	التدريب التربوي
√					الإنتاج والاستثمار
√			√	√	ري الأراضي
√		√	√	√	الحوادث والأحداث الغير متوقعة
√	√	√	√	√	التنمية الشاملة للمشروع

3.9.3 حماية المشروعات المرتبطة بالمخاطر

يمكن اعتبار أنواع معينة من المشروعات الصغيرة عالية المخاطر (مثل الطرق الريفية الجديدة)، في حين يمكن اعتبار أنواع أخرى منخفضة المخاطر (مثل إعادة تأهيل الآبار وحفر الآبار، وبناء الفصول الدراسية). إن المشروعات عالية المخاطر تتطلب إعداد تقييم بيئي وخطة إدارة بيئية لأنها قد تنتج مخاطر بيئية واجتماعية ضارة وخطيرة. أما الأخرى منخفضة المخاطر فهي تلك التي لديها الحد الأدنى من الآثار، والتي يمكن التحكم بها من خلال إضافة شروط في عقود الإنشاءات والإشراف. ويقدم الجدول 3 مثالاً للحماية من مثل هذه المخاطر.

الجدول 3: الوقاية من المخاطر المتوقعة من مشروع شبكة المؤسسات الأهلية الفلسطينية الرابع

مشروعات المؤسسات الأهلية الفلسطينية	لا يوجد خطر	منخفضة	عالية المخاطر
-------------------------------------	-------------	--------	---------------

المخاطر	(أمثلة)		
التعليم			
×	بناء فصول دراسية		
×	إسكان معلمين		
×	تسييج		
	توفير أثاث غرفة الصف	×	
	اللوازم المدرسية والطبية	×	
×	مختبرات		
×	الملاعب الرياضية/مرافق الترفيه		
	محو أمية الكبار والأنشطة الفنية	×	
إمدادات المياه			
×	إعادة تأهيل إمدادات المياه		
	توزيع الأنابيب	×	
	إعادة تأهيل الآبار والينابيع	×	
	حماية الينابيع	×	
×	خزانات المياه المجتمعية (صغير الحجم)		
	قنوات صرف الأمطار	×	
×	منشآت الحصاد المائي		
	المضخات اليدوية والآلية	×	

الصرف الصحي وإدارة النفايات			
×	مرافق الغسيل		
×	المراحيض العامة		
×	مرافق الصرف الصحي		
	حفر امتصاص وخزانات الصرف الصحي	×	
×	التخلص من النفايات		
الصحة			
×	بناء مراكز صحية		
×	الرعاية الصحية وإدارة النفايات		
	المستوصفات	×	

×			غرف الطوارئ
×			عيادات الأمومة
×			مراكز مراقبة الصحة
		×	مختبرات
المواصلات والاتصالات والطاقة			
	×		الطرق العالية والثانوية
×			قنوات المستوى الابتدائي والجسور
	×		ممرات المشاة
	×		الهواتف الريفية
	×		توزيع الكهرباء في المناطق الريفية
	×		الجدران الاستنادية

3.10 التخفيف من الآثار البيئية والمراجعة البيئية

إن إجراءات التخفيف والمراقبة البيئية تظهر في مصفوفة خطة الإدارة البيئية (الملحق رقم 1). وتشمل هذه المصفوفة إجراءات التخفيف والمسؤولية عن تنفيذها، والمراقبة البيئية والمسؤولية لتنفيذ إجراءاتها. ومن أجل تنفيذ خطة الإدارة البيئية بشكل مناسب من حيث رصد المشروعات ومراقبتها والإبلاغ والإشراف، فإنه يوصى باتخاذ الإجراءات التالية:-

1. فحص بيئي لمواقع محددة، حيث يجب أن يتم إجراؤها مرتين في الشهر على الأقل لـ مشروعات تم اختيارها عشوائياً. ويجري الفحص والمراجعة بعد إجراء تنسيق وثيق مع المؤسسات غير الحكومية. وينصح أن يتم التقييم باستخدام مرجعية أو قائمة بشكل أساساً، حيث تشمل:-
 - المشاكل البيئية مثل تلوث المياه والغبار وتلوث الهواء في الموقع.
 - أي آثار بيئية محتملة.
 - إجراءات التخفيف.
2. إعداد تقرير مرحلي نصف شهري لغرض التدقيق البيئي معالجاً القضايا البيئية، ووضع إجراءات التخفيف المتخذة والتوصيات.
3. إعادة النظر في القوانين القائمة والأنظمة البيئية الفلسطينية. لهذا الغرض فإن المقالان الرئيسيان 45 و 47 من قانون البيئة في فلسطين لعام 1999 وتقييم السياسات البيئية الفلسطينية يرد في إطار الفصل 3 من تقييم الأثر

البيئي من مشروع المؤسسات الأهلية الفلسطينية الرابع. وعلى مسؤول البيئة التأكد من امتثال تقرير التقييم البيئي لهذه القوانين.

3.11 التكاليف المترتبة على خطة الإدارة البيئية والجدول الزمني

الجدول 4 يعرض الجدول الزمني لتنفيذ أعمال خطة الإدارة البيئية وترد الإجراءات وفقاً لأشطة المشروعات الكبرى.

الجدول 4: التكاليف المترتبة على خطة الإدارة البيئية والجدول الزمني

النشاط الرئيسي للمشروع	العمل المقترح	الآثار المترتبة على التكلفة
مرحلة التقييم (ما قبل الجدوى)	- إجراء فحص بيئي (التنخيل) - إعداد تقرير تقييم بيئي أولي (IEE)	رسوم استشارية لإعداد كل من الفحص البيئي وتقرير التقييم البيئي الأولي
مرحلة تصميم وتفصيل الجدوى	النظر في جميع إجراءات التخفيف اللازمة من قبل الاستشاري وإمكانية تنفيذ هذه الإجراءات من قبل المتعهد في وثائق المناقصة والمواصفات	- رسوم إعداد التقييم البيئي، وخطة الإدارة البيئية - رسوم إضافية من أجل إجراءات التخفيف
البناء ومرحلة التنفيذ	- تدريب للمتعهدين - تعيين مهندس بيئة لمتابعة وتنفيذ إجراءات خطة الإدارة البيئية خلال البناء.	- تؤخذ تكاليف إجراءات التخفيف من المتعاقدين - رسوم التدريب - رواتب مهندس البيئة
التشغيل ومرحلة المراقبة	- بناء القدرات وتدريب الموظفين - تعيين مهندس البيئ (ضابط البيئة)	- رسوم بناء القدرات والتدريب - رسوم المراقبة والتدقيق البيئي - رواتب مهندس البيئة

3. التدريب البيئي وبرامج بناء القدرات

من أجل ضمان التنفيذ السليم للفحص البيئي وإجراءات التخفيف، فإن المؤسسات الأهلية الفلسطينية ستقوم بإجراء برنامج مكثف للتدريب البيئي وبناء القدرات المؤسسية. إن بناء القدرات البيئية على إعداد وتنفيذ التقييم البيئي وخطة الإدارة البيئية سيكون لموظفي مركز تنمية المؤسسات الأهلية، وكذلك المؤسسات الأهلية المشاركة والموظفين والمتطوعين والمتعهدين واستشاريي البيئة المحلية.

وتتطلب البرامج البيئية التعليمية والتدريبية، كحد أدنى في هذه المرحلة:-

- هناك حاجة إلى يومان لإعداد المخطط وكذلك مواد التدريب.
- يوم واحد (ورشة عمل) لتدريب موظفي مركز تنمية المؤسسات الأهلية لتقديم خطة الإدارة البيئية وشرح أهدافها وفوائدها. كما أن عملية التقييم البيئي، وكذلك الأدوار والمسؤوليات التي قدمت ونوقشت خلال ورشة العمل، سيتم توفير وتوضيح المبادئ التوجيهية والقوائم المرجعية.
- وهناك حاجة لبرنامج شامل لبناء القدرات ، وتقديم مجموعة من المساعدات التي يمكن استخدامها لتوليد تنمية المهارات ونقل المعرفة. هذا ويمكن أن تشمل ما يلي:-
- تطوير مكتبة من تقارير التقييم البيئي والحفاظ على قاعدة بيانات للمعلومات التي تم جمعها خلال عملية التقييم.
- جمع أمثلة عن الممارسات الجيدة، وإنشاء الجوائز البيئية في مكان العمل.
- عقد يوم أو أسبوع البيئة ودعوة ضيف يتمتع بالخبرة الكافية للتحدث عن القضايا البيئية.
- إنتاج الوسائل المكتوبة مثل تقويم سنوي استناداً إلى مواضيع البيئة وتصميم الملصقات البيئية للشركات.

4. الملاحق

4.1 الملحق 1: مصفوفات التخطيط البيني

- أ - أعمال إنشاء المشروع
- ب - إعادة تأهيل الطرق
- ت - مشروعات المياه
- ث - مشروعات صيانة الصرف الصحي
- ج - إدارة النفايات الصلبة
- ح - مشروعات الكهرباء

4.2 الملحق 2: التقييم البيني ونموذج للشروط المرجعية (TOR)

4.3 الملحق 3: نموذج مسح بيني أولي

4.1 الملحق 1: مصفوفات التخطيط البيئي

أ. - أعمال إنشاء المشروع

الآثار	إجراءات التخفيف	المرحلة	الإدارة	الإشراف
الغبار الناتج عن أنشطة البناء	- مراقبة أعمال الحفر - رش المياه حيثما كان ذلك ممكناً - تجنب العمل خلال أيام الرياح	أثناء الإنشاء	الاستشاري والمتعهد	المؤسسات الأهلية (NGO) والمهندس المشرف
زيادة خطر وقوع الحوادث	- الجدولة السليمة لأي نشاط محفوف بالمخاطر - توفير برامج و معدات للإسعافات الأولية	- أثناء الإنشاء - أثناء الإنشاء	- الاستشاري والمتعهد - المتعهد	(NGO) والمهندس المشرف - الاستشاري والمهندس المشرف
ترك النفايات المتولدة في الموقع	وضع خطط واضحة لإدارة الموقع وإلقاء النفايات في المواقع المناسبة	أثناء الإنشاء	المتعهد	(NGO) والمهندس المشرف
الضوضاء وغيرها من الاضطرابات والاختناقات	رصد ومراقبة استخدام إجراءات السلامة والأدوات	أثناء الإنشاء	الاستشاري والمتعهد	(NGO) والمهندس المشرف
فقدان المناظر الجمالية بسبب الزيادة في المناطق المبنية	تصميم المناظر الطبيعية في جميع أنحاء المنشأة	أثناء التصميم	الاستشاري	(NGO) ومركز تطوير المؤسسات الأهلية (NDC)
الضوضاء حول المنشأة من قبل حركة المرور	وضع علامات المرور وتنظيم حركة المرور	أثناء التصميم والبناء	الاستشاري والمتعهد	(NGO) والمهندس المشرف
تراكم نفايات البناء والتخلص الغير سليم	التنظيف والتخلص من النفايات في الحاويات، أو المناطق المخصصة لها	أثناء الإنشاء	المتعهد	(NGO) والمهندس المشرف

ب - إعادة تأهيل الطرق

الإشراف	الإدارة	المرحلة	إجراءات التخفيف	الآثار
(NGO) والمهندس المشرف	الاستشاري	أثناء التصميم	تشمل المعايير البيئية في وثائق المناقصة	المعايير البيئية
(NGO) والمهندس المشرف (NGO) والمهندس المشرف (NGO) والمهندس المشرف (NGO) والمهندس المشرف (NGO) والمهندس المشرف (NGO) والمهندس المشرف	- الاستشاري - المتعهد - المتعهد - المتعهد - الاستشاري و المتعهد - الاستشاري و المتعهد	- أثناء الإنشاء - أثناء الإنشاء - أثناء الإنشاء - أثناء الإنشاء - أثناء التصميم و البناء - أثناء التصميم و البناء	- مراقبة أعمال الحفر - رش المياه حيثما كان ذلك ممكنا - تجنب العمل خلال أيام الرياح - تسوية سطح الطريق مع الحصى و غيرها من المواد التي تظهر على السطح - تحديد الأيام ومواعيد ساعات العمل - اتخاذ إجراءات المراقبة المتفق عليها مثل ترطيب الطرق الترابية، غسل الشاحنات التي تغادر الموقع، ورصد انبعاثات الغبار	الغبار ونفايات البناء
(NGO) و (NDC) والمهندس المشرف	الاستشاري و المتعهد	أثناء التصميم و البناء	تحديد مواعيد وساعات العمل، وتحديد إمكانية وجود أي أنشطة خطرة	زيادة تركيز الملوثات و الضوضاء
(NGO) والمهندس المشرف (NGO) والمهندس المشرف (NGO) والمهندس المشرف	- الاستشاري و المتعهد - المتعهد - المتعهد	- أثناء التصميم و البناء - أثناء الإنشاء - أثناء الإنشاء	- وضع علامات وإجراءات لتنظيم حركة المرور - وضع إشارات للسيطرة على السرعة - توفير إجراءات الإخطار لإغلاق أي طريق عند حدوث أي حادث	زيادة خطر وقوع الحوادث خلال مرحلة البناء
(NGO) والمهندس المشرف (NGO) والمهندس المشرف	المتعهد	أثناء الإنشاء	- تجنب التعدي على المناطق ذات التنوع البيولوجي مثل الأراضي الرطبة - تجنب التعدي على المواقع الطبيعية المحمية والمناطق البرية	فقدان المناطق الطبيعية والتنوع البيولوجي
(NGO) والمهندس المشرف (NGO) والمهندس المشرف (NGO) والمهندس المشرف	المتعهد	أثناء الإنشاء	- مراقبة استخدام إجراءات السلامة - جمع كل النفايات الصلبة من جميع المناطق والتخلص منها في مكب نفايات محلية - توفير المرافق الصحية المؤقتة، وتوظيف طواقم تعدين التربة	فقدان المناظر الجمالية بسبب الحاويات الغير قانونية

إعادة تأهيل الطرق (تابع)

الآثار	إجراءات التخفيف	المرحلة	الإدارة	الإشراف
احتمالية كسر إحدى خطوط المياه وغيرها من المرافق	مسح المرافق القائمة أثناء التصميم. وعلى المتعهد استشارة الشركات والوكالات صاحبة العلاقة	أثناء التصميم والبناء	الاستشاري والمتعهد	(NGO) و (NDC) والمهندس المشرف
مخلفات البناء	الخطط المناسبة للتخلص من مخلفات البناء والتي ينبغي إدراجها في وثائق العقد	أثناء التصميم	الاستشاري	(NGO) و (NDC)
تحويل حركة المرور إلى شوارع أخرى بسبب الإعاقة، والتي ستسبب اختناقات مرورية	رصد استخدام إشارات المرور، وإجراءات وأدوات السلامة	أثناء الإنشاء	الاستشاري والمتعهد	(NGO) والمهندس المشرف
زيادة سرعة المرور	توعية الجماهير، ومراقبة حركة المرور	أثناء الإنشاء	الشرطة والحكم المحلي والقطاع الخاص	(NGO) و (NDC)
زيادة حركة المرور على المدى البعيد	إشارات مرور للحد من حركة المرور (علامة في اتجاه واحد)، ووضع علامات لتحذير حركة المرور	أثناء التصميم والبناء	الاستشاري والمتعهد	(NGO) و (NDC) والمهندس المشرف
زيادة خطر وقوع الحوادث	علامات المرور لتنظيم وتهدئة حركة المرور	أثناء التصميم والتشغيل	المتعهد والشرطة والحكم المحلي والقطاع الخاص	(NGO) والمهندس المشرف
تراكم انبعاث الغازات والغبار بسبب حركة المرور	- السيطرة على سرعة حركة المرور - الحفاظ على الغطاء النباتي - فحص دوري للمركبات	- أثناء التشغيل - أثناء التشغيل - أثناء التشغيل	- الشرطة - الحكم المحلي - الشرطة	(NGO) و (NDC) - (NGO) والمهندس المشرف (NGO) و (NDC) -
تأثير ضجيج الطريق	زراعة الأشجار على مسافة 30 متر لعزل الطريق عن المناطق المأهولة بالسكان	أثناء التشغيل	الحكم المحلي	(NGO) و (NDC)
صرف المياه بشكل غير صحيح وانسداد	بناء وصيانة قنوات تصريف المياه	أثناء الإنشاء والتشغيل	المتعهد والحكم المحلي	(NGO) و (NDC) والمهندس المشرف

				القنوات
--	--	--	--	---------

ت - مشروعات المياه

الآثار	إجراءات التخفيف	المرحلة	الإدارة	الإشراف
كسر محتمل لخطوط مياه أخرى	مسح للمرافق القائمة	أثناء الإنشاء	المتعهد	(NGO) والمهندس المشرف
الغبار الناتج عن أنشطة البناء	جدولة ساعات العمل ومنع أي نشاط بناء في نهاية عطلة الأسبوع.	أثناء الإنشاء	المتعهد	(NGO) والمهندس المشرف
زيادة تركيز الانبعاثات الملوثة	الجدولة والمراقبة السليمة لأي أنشطة خطرة مثل الحفر والردم	أثناء الإنشاء	المتعهد	(NGO) والمهندس المشرف
مستويات الضوضاء العالية (أعلى من المستويات الموجودة في البيئة المحيطة للمشروع)	وضع علامات المرور لتنظيم وتهدئة حركة المرور	أثناء الإنشاء	المتعهد	(NGO) والمهندس المشرف
زيادة خطر وقوع الحوادث	- توفير إجراءات الإخطار الكافية لإغلاق أي طريق - رصد استخدام إجراءات السلامة والأدوات	أثناء الإنشاء	المتعهد	(NGO) والمهندس المشرف - (NGO) والمهندس المشرف
فقدان بعض النباتات	تنفيذ خطة إعادة الغطاء النباتي	أثناء التشغيل	الحكم المحلي	(NGO) و (NDC)
مخلفات البناء	الخطط المناسبة للتخلص من مخلفات البناء	أثناء التصميم والبناء	الاستشاري والمتعهد	(NGO) و (NDC) والمهندس المشرف
زيادة الطلب على خدمات المياه وتأثيرها على إمدادات مياه البلدية المحدودة	تنفيذ هيكل التعريفات المناسبة	أثناء التشغيل	الحكم المحلي	(NGO) و (NDC)
زيادة الطلب على الخدمات الصحية والصرف الصحي	- زيادة قدرة محطة المعالجة وأنابيب الصرف الصحي - تصميم نظام الصرف الصحي الشامل للمناطق الغير مخدومة	أثناء التشغيل	الحكم المحلي	(NGO) و (NDC)

الغبار نتيجة الأجزاء الغير ممهدة من الشارع	إعادة تمهيد أجزاء من الشارع التي شهدت أعمال الحفر	أثناء الإنشاء والتشغيل	المتعهد والحكم المحلي	(NGO) و (NDC) والمهندس المشرف
--	---	------------------------	-----------------------	-------------------------------

4. مشروعات صيانة الصرف الصحي

الآثار	إجراءات التخفيف	المرحلة	الإدارة	الإشراف
حفر مساحات واسعة لتحديد مواقع غرف التفتيش وخطوط الأنابيب المغطاة	تزويد البلديات بالمعدات المناسبة لتحديد مواقع غرف التفتيش والأنابيب	أثناء الإنشاء والتشغيل	المتعهد والحكم المحلي	(NGO) و (NDC) والمهندس المشرف
التخلص من النفايات (نظام تنظيف النفايات)	مراقبة ورصد عملية التخلص منها، حيث يمكن إزالة هذه النفايات إلى أقرب مكب باستخدام عربات النقل المناسبة	أثناء التشغيل	الحكم المحلي	(NGO) و (NDC)
أخطار الغازات السامة داخل غرف التفتيش وغيرها من المرافق	• استخدام أدوات وإجراءات السلامة • توفير الأدوات والمعدات اللازمة: - الأدوات اللازمة لأعمال الصيانة - مضخات جافة لنقل المياه الفائضة إلى أقرب غرفة تفتيش - منقنات هواء لاستخدامها في أنشطة الصيانة والتنظيف للتخلص من الغازات السامة	أثناء الإنشاء والتشغيل	المتعهد والحكم المحلي	(NGO) و (NDC) والمهندس المشرف

3. إدارة النفايات الصلبة

الآثار	إجراءات التخفيف	المرحلة	الإدارة	الإشراف
التخلص من النفايات الصلبة ونفايات البناء في المناطق المفتوحة	- السيطرة على مواقع مكبات النفايات الغير قانونية باستخدام العلامات والأسوار حول المواقع - التخلص من النفايات في الأماكن القانونية المخصصة لها	- خلال جمع ونقل النفايات والتخلص منها - خلال جمع ونقل النفايات والتخلص منها	المتعهد والحكم المحلي	(NGO) و (NDC) والمهندس المشرف
- حرق النفايات الصلبة في المواقع الغير مشروعة - الخطر على مرافق البنية التحتية وأعمدة الكهرباء وأعمدة الهاتف وأنابيب UPVC والصحة العامة	- توزيع الحاويات وفقاً لكثافة السكان وسلوكهم في المناطق الريفية والحضرية - حملة توعية لعامة الناس	- خلال جمع ونقل النفايات والتخلص منها - أثناء التشغيل	الحكم المحلي	(NGO) و (NDC)
فقدان المناظر الجمالية بسبب الحاويات الغير قانونية	- تعزيز مبدأ جمع النفايات من منزل إلى منزل خاصة المناطق الداخلية للمدن - يجب أن تتبع السلطة خطوات عند إغلاق أو فتح مواقع النفايات - في حالة وجود حاجة ماسة لمواقع التخلص من النفايات، ينبغي أن تكون للتخلص من الأرض معزولة عن طريق استخدام طبقات من الطين ومواد التثبيت - ضمان وضع السياج حول الأماكن المخصصة لكب النفايات، وعدم السماح لحرق النفايات فيها	- خلال جمع ونقل النفايات والتخلص منها - أثناء التشغيل - أثناء التشغيل	الحكم المحلي	وزارة الحكم المحلي (MLG) وسلطة جودة البيئة (EQA) (MLG) ووزارة الصحة (MOH) و (EQA) (MLG) و (MOH) و (EQA) (MLG) و (MOH) و (EQA)
انتشار الحشرات والقوارض داخل مواقع التخلص من النفايات	- تغطية النفايات يومياً، ورش ومكافحة القوارض والحشرات للتحكم في الظروف الغير صحية - برنامج توعية الجمهور	أثناء التشغيل	الحكم المحلي	(MLG) و (MOH) و (EQA) (MLG) و (MOH) و (EQA)
- انبعاثات الغازات الغير منضبطة من مواقع مكبات النفايات - الرائحة وغيرها من العوامل التي يمكن أن تكون خطرة	- تشجيع إعادة الاستخدام وإعادة التدوير - زراعة النباتات والأشجار لتشكل أسوار حول المكبات	أثناء التشغيل	الحكم المحلي	(MLG) و (MOH) و (EQA) (MLG) و (MOH) و (EQA)
- الحاويات الغير مستخدمة بشكل مناسب	- التخطيط لطرق النقل	أثناء جمع ونقل والتخلص من النفايات	الحكم المحلي	(NGO) وحكومة الوحدة المحلية (LGU)

4. كهرباء

الآثار	إجراءات التخفيف	المرحلة	الإدارة	الإشراف
المخاطر خلال أعمال الصيانة مثل (الصدّات الكهربائية، وسقوط الأجسام، وقطع الأسلاك)	إتباع إجراءات وشروط السلامة	أثناء الإنشاء والتشغيل	المتعهد و (LGU)	(NGO) و (NDC) والمهندس المشرف
انقطاع أعمال الكهرباء بسبب أعمال الصيانة	تنفيذ أعمال الصيانة خارج أوقات العمل	أثناء الإنشاء والتشغيل	المتعهد و (LGU)	(NGO) و (NDC) والمهندس المشرف
أعمدة الكهرباء التي تعيق الحركة والمروور	- نقل أعمدة الكهرباء - استبدال وإعادة تثبيت الكابلات القريبة جداً من المنازل - مراجعة روتينية لتثبيت القطبين	أثناء التشغيل	(LGU)	(NGO) و (NDC) و (LGU)

4.2 الملحق 2: التقييم البيئي ونموذج للشروط المرجعية (TOR)

التقييم البيئي (EA)

• دراسة المجال

التقييم البيئي (EA) هو تخطيط مبكر يُستخدم لضمان أخذ القضايا البيئية بعين الاعتبار في وقت مبكر من عملية التخطيط للمشروع، إلى جانب الاعتبارات التقليدية والتقنية والاقتصادية.

وهو كذلك أداة قيمة، حيث يعمل على تحديد وتجنب الآثار غير المرغوب فيها على البيئة التي قد تنشأ عند تنفيذ مشروع معين. كما ويعمل كوسيلة مساعدة للمخططين وصانعي القرارات والسياسات. ويسهل (EA) ما يلي:

1. يساعد في تحديد المشاكل البيئية الضارة فضلاً عن الفوائد التي يمكن أن يتوقع حدوثها.
2. يسمح بإدراج وإتباع إجراءات التخفيف المناسبة للمشروع.
3. يعمل على تحديد المشاكل الحرجة، والتي تتطلب المزيد من الدراسة أو المراقبة، ويمكن اختيار البدائل المُثلى من الخيارات المختلفة المتاحة ذات الصلة.

• الغرض العام

إن الغرض الرئيسي من (EA) هو إعطاء صورة واضحة مع مناقشة وافية لصاحب العمل عن الآثار البيئية المتوقعة من الإجراء المقترح أو المشروع.

ويهدف (EA) إلى منع أو تقليل الآثار البيئية السلبية المحتملة وتعزيز الجودة الإجمالية للمشروع. إن (EA) يسمح بمعالجة القضايا البيئية في الوقت المناسب وبطريقة فعالة من حيث التكلفة خلال تصميم المشروعات وإعدادها وتنفيذها. ولذلك يمكن أن يُساعد (EA) في خفض التكاليف الكلية للمشروع، والمساعدة في إنجاز المشروعات في الوقت المحددة والمساعدة في تصميم المشروعات التي تكون مقبولة للجهات المشاركة.

• المحتويات والنماذج

يجب أن يستند (EA) على بيان دراسة المجال، حيث يجب أن يغطي العناصر التالية: الملخص، الغرض، البدائل المقترحة للعمل والبيئة المتضررة، والعواقب البيئية، وقائمة تعد الآثار وإجراءات التخفيف وخطط الإدارة. وفيما يلي محتويات (EA):

1. الإعداد البيئي

1. وصف تضاريس البيئة الفيزيائية والبيولوجية متضمنة: الجيولوجيا، والهيدرولوجيا، والموارد المائية والتربة والمناخ، والحياة النباتية والحيوانية.

2. البيئة الاجتماعية والاقتصادية: الزراعة، والصناعة، والمواقع التاريخية والأثرية والتخلص من النفايات.

2. الآثار وإجراءات التخفيف

- آثار موقع المشروع
- آثار تصميم المشروع
- آثار بناء المشروع
- آثار تشغيل المشروع

3. خطة المراقبة

4. التقييم الشامل

5. الملاحق

الملحق 2: التقييم البيئي ونموذج الشروط المرجعية (TOR)

الملحق 3: نموذج مسح بيئي أولي

وفيما يلي نموذج لمسح بيئي أولي.

مسح بيئي أولي

أ) معلومات عامة:

اسم المؤسسة الأهلية (NGO)

اسم المشروع المقترح:

منطقة المشروع/ المدينة/ القرية:

نوع ومجال المشروع:

الفئة المستهدفة:

وصف المشروع:

ب) أهمية التقييم البيئي والإدارة البيئية للمشروع:

إن عملية التقييم البيئي هي جزء مكمل لعملية التخطيط والتحضير للمشروعات تهدف إلى دراسة التأثيرات البيئية المتوقعة نتيجة لتطوير مشروع ما، وتهدف كذلك إلى تعريف السياسات اللازمة لإدارة والسيطرة على هذه التأثيرات البيئية من خلال خطة الإدارة البيئية. وتبدأ عملية التقييم البيئي في مراحل مبكرة لعملية التخطيط والتحضير للمشروعات وتتواصل معها في جميع المراحل إلى مرحلة المتابعة والمراقبة البيئية أثناء تشغيل هذه المشروعات. من هنا فإن يتوجب عليكم تعبئة هذا النموذج واختيار الإجابة الأقرب للصحة وفق البيانات المختلفة للمشروع ومنطقة المشروع.

يطلب توخي الأمانة في تعبئة النموذج حيث إن النموذج سيؤخذ بعين الاعتبار في عملية اختيار المشروع.

☒ البيئة الفيزيائية للمشروع (الهواء، الضجيج، مصادر المياه...الخ)

لا	إلى حد ما	نعم	
<input type="checkbox"/>	<input type="checkbox"/>	<input type="checkbox"/>	1. المشروع يؤدي إلى رفع مستوى خدمات المياه
<input type="checkbox"/>	<input type="checkbox"/>	<input type="checkbox"/>	2. المشروع سيؤدي إلى تلوث بعض المصادر المائية
<input type="checkbox"/>	<input type="checkbox"/>	<input type="checkbox"/>	3. المشروع يساهم في تحسين خدمات الصرف الصحي
<input type="checkbox"/>	<input type="checkbox"/>	<input type="checkbox"/>	4. المشروع يزيد من كفاءة شبكة المياه في المنطقة
<input type="checkbox"/>	<input type="checkbox"/>	<input type="checkbox"/>	5. المشروع يزيد من كفاءة شبكة الصرف الصحي في المنطقة
<input type="checkbox"/>	<input type="checkbox"/>	<input type="checkbox"/>	6. سيؤدي المشروع إلى زيادة كمية النفايات الصلبة والمخلفات
<input type="checkbox"/>	<input type="checkbox"/>	<input type="checkbox"/>	7. سيؤدي المشروع إلى تحسين خدمات التخلص من النفايات
<input type="checkbox"/>	<input type="checkbox"/>	<input type="checkbox"/>	8. المشروع سيصدر عنه غازات وأغبره ودخان
<input type="checkbox"/>	<input type="checkbox"/>	<input type="checkbox"/>	9. المشروع سيؤثر سلباً على الهواء
<input type="checkbox"/>	<input type="checkbox"/>	<input type="checkbox"/>	10. سيؤدي المشروع إلى زيادة الضجيج والإزعاج بالمنطقة

☒ البيئة الاجتماعية للمشروع

لا	إلى حد ما	نعم	
<input type="checkbox"/>	<input type="checkbox"/>	<input type="checkbox"/>	1. سيؤدي المشروع إلى زيادة الحوادث والمشاكل لدى المواطن
<input type="checkbox"/>	<input type="checkbox"/>	<input type="checkbox"/>	2. يؤدي المشروع إلى تحسين مستوى الخدمات الصحية
<input type="checkbox"/>	<input type="checkbox"/>	<input type="checkbox"/>	3. يؤدي المشروع إلى انتشار أمراض جديدة
<input type="checkbox"/>	<input type="checkbox"/>	<input type="checkbox"/>	4. يؤدي المشروع إلى تحسين وعي المواطن فيما يتعلق بالتخلص من النفايات
<input type="checkbox"/>	<input type="checkbox"/>	<input type="checkbox"/>	5. المشروع يساهم في تحسين القيمة الشرائية لأراضي خاصة
<input type="checkbox"/>	<input type="checkbox"/>	<input type="checkbox"/>	6. المشروع يؤدي إلى استملاك أراضي خاصة
<input type="checkbox"/>	<input type="checkbox"/>	<input type="checkbox"/>	7. تم أخذ رأي الجمهور والمجتمع المدني في المشروع
<input type="checkbox"/>	<input type="checkbox"/>	<input type="checkbox"/>	8. الجمهور والمجتمع المدني سيساهم بتمويل المشروع
<input type="checkbox"/>	<input type="checkbox"/>	<input type="checkbox"/>	9. تم دراسة مدى رضى الجمهور عن إقامة المشروع
<input type="checkbox"/>	<input type="checkbox"/>	<input type="checkbox"/>	10. يوجد مشاركة شعبية (جماهيرية) في المشروع

☒ البيئة الحيوية للمشروع (نباتية وحيوانية ومائية)

لا	إلى حد ما	نعم	
<input type="checkbox"/>	<input type="checkbox"/>	<input type="checkbox"/>	1. المشروع يعتدي على أراضي زراعية
<input type="checkbox"/>	<input type="checkbox"/>	<input type="checkbox"/>	2. المشروع يتطلب تغير في استعمال الأراضي
<input type="checkbox"/>	<input type="checkbox"/>	<input type="checkbox"/>	3. المشروع يؤدي إلى توسع عمراني في مناطق جديدة
<input type="checkbox"/>	<input type="checkbox"/>	<input type="checkbox"/>	4. المشروع سيؤثر سلباً على الحياة البرية في المنطقة
<input type="checkbox"/>	<input type="checkbox"/>	<input type="checkbox"/>	5. المشروع سيؤدي إلى تشويه المنظر البيئي العام
<input type="checkbox"/>	<input type="checkbox"/>	<input type="checkbox"/>	6. المشروع سيؤدي إلى تصريف المياه العادمة إلى الأراضي الزراعية
<input type="checkbox"/>	<input type="checkbox"/>	<input type="checkbox"/>	7. منطقة المشروع قريبة من محميات طبيعية

ملاحظة: وفق الآلية المقترحة لتطبيق المسح البيئي الأولي يتم إعطاء علامات لكل من الأسئلة السابقة . هذه العلامات تعتبر موضوعية وتستخدم كمؤشر يُعتمد عليه في الحكم العام على التأثير البيئي للمشروع حيث سيتم دراسة العلامات والمجموع لكل الأسئلة السابقة وفق الإجابات . وبناءً على مجموع هذه العلامات يتم تصنيف المشروع بيئياً وإعطاءه واحدة من الدرجات ضعيف، مقبول، جيد.